

LA MEJOR PARTE DE MÍ

✓ Estándares de educación en la salud

- ✓ Conceptos de salud
- ✓ Análisis de factores de influencia
- Acceso a recursos válidos y confiables
- Comunicación interpersonal
- Toma de decisiones
- Capacidad para establecer metas
- Autogestión
- Apoyo

📍 Indicador de desempeño en la educación en salud para el estado de Oregón

HE.1.6.2. Describir las cualidades que contribuyen a una imagen corporal saludable.

HE.1.6.3. Describir la correlación entre la salud física, mental, social, emocional y medioambiental durante la adolescencia.

📍 Coordinación de los estándares de lenguaje y alfabetización del estado de Oregón

CCSS.ELA-ALFABETIZACIÓN.W.6.3.D Utilizar palabras y frases precisas, así como detalles descriptivos relevantes y el lenguaje sensorial para transmitir experiencias y acontecimientos.

CCSS.ELA-ALFABETIZACIÓN.W.6.4 Producir composiciones escritas claras y coherentes en los que el desarrollo, la organización y el estilo sean apropiados para la tarea, el propósito y la audiencia. (Las expectativas de escritura propias de cada grado aparecen definidas en los estándares 1-3).

CCSS.ELA-ALFABETIZACIÓN.W.6.10 Escribir frecuentemente durante períodos de tiempo prolongados (tiempo para la investigación, la reflexión y la revisión) y más cortos (una sola sesión o un día o dos) para una serie de tareas específicas a una disciplina, a un propósito o a una audiencia particular.

💬 Vocabulario útil

Influencia

Confiar en sí mismo/a

😊 Lenguaje de alfabetización en la salud

Gracias a _____, es fácil mantener una sonrisa saludable y sentirse bien.

A causa de _____, es difícil mantener una sonrisa saludable y sentirse bien.

_____ tiene una influencia sobre mi sonrisa saludable.

Lenguaje de alfabetización en la salud adaptado de Health Skills Materials con permiso de RMC Health.

❓ Pregunta(s) principal(es)

¿Cómo influyen los factores internos y externos en una sonrisa que muestra seguridad?





Objetivos para estudiantes

Estudiantes podrán:

- Identificar características (forma, tamaño, aspecto, estructura) de las sonrisas que hacen a cada persona especial.
- Describir los beneficios de prácticas de cuidado personal que promueven la salud dental.
- Comprender la conexión entre sonrisas que transmiten seguridad y prácticas de cuidado personal.



Materiales y preparación

- Lista de canciones inspiradas en la sonrisa (i.e., "U Smile" by Justin Bieber, "Smile" by Katy Perry, "Smile" by Uncle Kracker, "Smile" by Johnny Stimson, "Tu Sonrisa" by Elvis Crespo.)
- Presentación "La mejor parte de mí"
- Folleto, La mejor parte de mi sonrisa (1 por estudiante)
- **Review:**
 - 3 formas poéticas

Esquema de la lección y actividades para el aprendizaje

INICIO DE LA LECCIÓN

Mientras los estudiantes se instalan en el salón de clase, ponga la lista de música inspirada en la sonrisa y distribuya los folletos.

Comparta las diapositivas 1-2 para empezar la lección and comparta los objetivos de la lección:

1. Identificar características de las sonrisas que hacen a cada persona especial.
2. Describir los beneficios de prácticas de cuidado personal que promueven la salud dental.
Describe the benefits of personal care practices that promote oral health.
3. Comprender la conexión entre sonrisas que transmiten seguridad prácticas de cuidado personal.

Comparta la diapositiva 3: estudiantes responden en el folleto, "La mejor parte de mi sonrisa".

Cita: *"Usa tu sonrisa para cambiar el mundo pero no dejes que el mundo cambie tu sonrisa"*
–Connor Franta

Preguntas de reflexión:

- ¿Qué significa la cita para tí? ¿De qué manera esta cita puede inspirar a las personas?
- ¿Cómo se relaciona esta cita con la salud dental?

MITAD DE LA LECCIÓN

Compartir la diapositiva 4.

Diga: "¿Qué crees que les gusta a estas personas de su sonrisa?". Los estudiantes pueden responder de forma oral.

Respuestas apropiadas:

"Les encanta cómo se ven"

"Les encanta que su sonrisa sea única"

"Les encanta que nadie más tiene exactamente la misma sonrisa"



"Les encanta que sus dientes se vean muy blancos"

"Les encanta mostrar su felicidad"

"Les encanta que sus dientes les sirven para comer"

"Les encanta que su boca les permite hablar, cantar y tocar instrumentos"

"Les encanta que su sonrisa se parezca a la sonrisa de alguien de su familia"

Comparta las diapositivas 5-7. Lea los poemas en voz alta o pida que un estudiante los lea.

Comparta la diapositiva 8

Pida a los estudiantes que piensen en lo que les encanta de su sonrisa, boca, dientes. Deben considerar cómo se ven, cómo funcionan y de qué manera les sirven.

Compartir la diapositiva 9

Pida que estudiantes completen la parte #1 en el folleto "La mejor parte de mi sonrisa".

Comparta la diapositiva 10 y repase las instrucciones:

Diga: "Como en los poemas que acabamos de leer, ahora es el turno de ustedes de escribir un poema dedicado a su sonrisa".

Diga a los estudiantes que pueden escoger una de las tres formas poéticas.

Lea las tres opciones.

Comparta las diapositivas 11-12 leyendo los ejemplos de las tres formas poéticas: haiku, verso libre y acróstico.

Comparta la diapositiva 13 con las instrucciones del poema. Continúe mostrando la diapositiva mientras la clase realiza la actividad.

Pida a los estudiantes que completen la parte #2 del folleto "La mejor parte de mi sonrisa". Luego los estudiantes dibujan un círculo en el tipo de poema (haiku, verso libre, acróstico).

Brinde apoyo a los estudiantes mientras escriben el poema y permita que dispongan del tiempo suficiente para completarlo. Los estudiantes escriben el poema en el folleto "La mejor parte de mi sonrisa".

Si el tiempo lo permite, anime a que estudiantes compartan sus poemas.

Diga: "Nuestra boca y nuestra sonrisa hacen parte de quienes somos como seres humanos. Nuestras bocas nos ayudan a hacer muchas cosas que necesitamos y queremos hacer. Nuestras sonrisas y bocas pueden también ser la fuente de complejos. Es importante reconocer que tenemos cierto poder y control sobre lo que hacemos para que nuestra boca y sonrisa funcionen mejor. Si tomamos el tiempo necesario para cuidar de ellas, podemos aumentar nuestra autoestima. Para ayudar con esto, completa las afirmaciones en tu folleto "La mejor parte de mi sonrisa".

3. Las cosas que puedo controlar para que mi sonrisa funcione bien y me sienta bien son _____.
4. Las cosas que hacen difícil que mi sonrisa funcione bien y tenga buen aspecto son _____.
5. _____ tiene una influencia sobre mí y me ayuda a mantener una sonrisa saludable.

Respuestas apropiadas:

"Cepillarme los dientes todas las noches; crema dental/cepillo de dientes; mi dentista; beber agua; beber leche".

"Mi vida ocupada; crema dental con mal sabor; la pereza; el olvido; los caramelos y los dulces; la soda (los jarritos)".

"Mi mamá y mi papá, mis profesores de salud, mi dentista; mi doctor/a; hermanos y hermanas; tener un aliento agradable y que huela bien; el miedo de que alguien se burle de mí".



FINAL DE LA LECCIÓN

Diga: “En la clase de hoy exploramos la importancia de nuestras sonrisas y el hecho de que podemos y debemos dedicar tiempo a apreciar todo lo que nuestras bocas hacen. Seguiremos explorando los factores internos y externos que tienen una influencia sobre cómo nos sentimos y cómo cuidamos de nuestra boca, dientes y sonrisa”.

Comparta las diapositivas 14-15 y pida a la clase que demuestren lo que han aprendido en esta lección.

Diga: “¿Cuál es la cosa que más te gusta de tu sonrisa/boca?”

Diga: “¿Qué haces para mantener tu boca sana?”

Revise las respuestas de la clase para evaluar su rendimiento. Según los resultados, esta lección se puede volver a enseñar. Si el tiempo lo permite, se pueden compartir las respuestas en clase.

Ampliaciones y adaptaciones

Enriquecimiento y modificaciones para estudiantes con habilidades varias	<p>Colabore con un/a profesor/a de ELA o una persona de la biblioteca para encontrar recursos sobre la actividad de escritura de un poema.</p> <p>Estudiantes toman una foto de su sonrisa y anotan en ella lo que la hace especial, única, y/o maravillosa.</p> <p>Tomar fotos de las sonrisas de las personas con su poema; por supuesto, con el debido permiso de cada persona.</p> <p>Muro de palabras con vocabulario e imágenes.</p>
Integración de la tecnología en la educación	<p>Comparta las diapositivas utilizando Google Slides.</p> <p>Utilice un generador de poemas para guiar a los estudiantes en el proceso de crear diferentes tipos de poemas.</p>
Ampliación	<p>Para tener acceso a <i>Confident Me!</i> — un plan de 6 lecciones para la secundaria que se centra en la confianza en la apariencia física, el autoestima, la conversación sobre el cuerpo y las discriminaciones sobre la apariencia — complete la forma de Google Form en este enlace para recibir una copia del programa.</p>



FACTORES DE INFLUENCIA SOBRE LA SALUD DENTAL

✓ Estándares de educación en la salud

- ✓ Conceptos de salud
- ✓ Análisis de factores de influencia
- Acceso a recursos válidos y confiables
- Comunicación interpersonal
- Toma de decisiones
- Capacidad para establecer metas
- Autogestión
- Apoyo

📍 Indicador de desempeño en la educación en salud para el estado de Oregón

HE.2.6.1 Reconocer la influencia de la cultura en las creencias, las prácticas y los comportamientos relacionados con la salud.

HE.2.6.3 Examinar cómo los mensajes de los medios de comunicación influyen sobre hábitos saludables.

HE.2.6.4 Describir cómo compañeros y compañeras influyen sobre hábitos saludables y no saludables.

HE.2.6.5 Describir cómo los amigos y amigas así como la familia pueden influir en las ideas que construimos sobre la imagen corporal.

📄 Coordinación de los estándares de lenguaje y alfabetización del estado de Oregón

CCSS.ELA-ALFABETIZACION.W.6.1
Escribir argumentos que apoyen propuestas con ideas claras y evidencia que sea relevante.

CCSS.ELA-ALFABETIZACION.W.6.2.A
Introducir un tema; organizar las ideas, los conceptos y la información, usando estrategias como: la definición, la clasificación, la consideración de similitudes y diferencias, y las relaciones de causa/efecto; así como el formato (por ejemplo, el encabezado), y el uso de elementos gráficos (por ejemplo, tablas) o audiovisuales, cuando sean pertinentes para la comprensión de un tema.

💬 Vocabulario útil

Influencia
Factores internos de influencia
Factores externos de influencia

😊 Lenguaje de alfabetización en la salud

Tiendo a _____ porque _____ .
_____ influye sobre mi cuidado dental _____ .

Lenguaje de alfabetización en la salud adaptado de Health Skills Materials con permiso de RMC Health.

❓ Pregunta(s) principal(es)

¿Cómo influyen los factores internos y externos sobre una sonrisa que transmite confianza?





Objetivos para estudiantes

Estudiantes podrán:

- Identificar diversos factores, internos y externos, de influencia (compañeros, cultura, medios de comunicación, comunidad, familia, escuela).
- Entender cómo la ortodoncia puede influir sobre el autoestima de una persona.
- Explicar cómo una persona puede influir sobre las decisiones de la salud de las demás personas.



Materiales y preparación

- Presentación, Factores de influencia en la salud dental
- Folleto, Factores de influencia (1 por estudiante)
- Hoja informativa(1 por estudiante)
- Notas adhesivas (~4 por estudiante)
- ¿Cómo cepillarse los dientes? [video](#)

Esquema de la lección y actividades para el aprendizaje

INICIO DE LA LECCIÓN

Comparta las diapositivas 1-2 para empezar la lección y explique a sus estudiantes cuáles son los objetivos de la lección:

1. Identificar los factores internos y externos de influencia sobre el cuidado de los dientes y la boca.
2. Entender cómo la ortodoncia puede influir sobre el autoestima de una persona.
3. Explicar cómo una persona puede influir sobre las decisiones de la salud de otra.

Comparta la diapositiva 3 y distribuya la Hoja informativa. Los estudiantes usarán el folleto de factores de influencia para responder a la diapositiva 3.

Diga a los estudiantes que deben leer la Hoja informativa.

Diga: Después de leer la Hoja informativa, van a completar las siguientes frases en el recuadro:

Algo que aprendí o que captó mi atención es:

Esta información es importante para estudiantes de mi edad porque:

Me cepillo los dientes porque:

Muestre el [video](#) ¿Cómo cepillarse los dientes?

MITAD DE LA LECCIÓN

Comparta la diapositiva 4

Say: “La lección de hoy trata de los factores de influencia sobre cómo cuidamos y cómo nos sentimos sobre nuestras sonrisas. Tal vez los datos rápidos que acabas de leer o el vídeo sobre cómo cepillarse los dientes pueden ser factores de influencia positivos. Como ocurre con todas las decisiones relacionadas a la salud, las decisiones que tomamos sobre el cuidado de los dientes y la boca pueden ser el resultado de varios factores de influencia.



Los factores de influencia tienen la capacidad de tener un efecto sobre algo o alguien (por ejemplo, el conocimiento, la familia, la escuela, las emociones). Hay dos tipos de factores de influencia: (1) los factores externos que son exteriores a cada persona. Un ejemplo es que las personas adultas con quienes vivo me influyen para que yo me cuide; (2) los factores internos que se desarrollan dentro de cada persona a partir de sus experiencias, sus valores o sus creencias. Un ejemplo es que yo sé que debo cepillarme los dientes cada noche porque así los mantengo limpios y saludables”.

Actividad de aprendizaje 1: Mapa de afinidades

Comparta la diapositiva 5

Diga: “Considera la siguiente pregunta (no compartas tu respuesta todavía): ¿Qué tipo de factores de influencia conoces? ¿Qué factores tienen una influencia o un impacto sobre la manera como una persona cuida de sus dientes?”

Mientras la clase considera la pregunta, distribuya 4 notas adhesivas a cada estudiante. Pida que cada estudiante escriba su respuesta en las notas adhesivas: un factor de influencia sobre cada nota adhesiva. Es posible que algunos estudiantes necesiten más notas adhesivas pero cada persona debe tratar de proponer al menos 4 factores de influencia, algunos factores internos, otros externos.

Respuestas apropiadas

(use estas ideas para motivar la participación de estudiantes, si lo cree necesario):

“Mi mamá, mi papá; mi dentista; la manera cómo se sienten mis dientes; tener un cepillo de dientes/pasta dental/hilo dental; mis conocimientos; los alimentos que como al almuerzo o los bocadillos; las bebidas que hay; mis amigos y amigas; las películas y la televisión; mi motivación o pereza; mis niveles de estrés; las redes sociales; la falta de seguridad; la falta de dentistas que sean bilingües; lo cansado/o que estoy; me gusta verme bien; me gusta tener una buena salud; mi cultura; el tiempo que mis hermanos/hermanas se tardan en el baño; mi autoestima”

Pida a los estudiantes que formen grupo de 4 o 5 personas. Cada estudiante debe tener sus notas adhesivas y van a organizarlas siguiendo el modelo de los mapas de afinidad de [Cult of Pedagogy](#):

Estructura básica: los estudiantes deben agrupar las notas adhesivas en categorías creadas por ellos mismos. Deben dar a cada categoría un nombre y discutir de qué maneras las ideas en las notas adhesivas pertenecen a una categoría.

Cuando todas las notas adhesivas han sido agrupadas en categorías, cada grupo va a completar la frase y va a compartir su respuesta con el resto de la clase.

Diga: “Teniendo en cuenta nuestras categorías para las notas adhesivas, el factor de influencia más grande sobre la manera como una persona cuida de sus dientes es...”

Actividad de aprendizaje 2: Análisis de los factores de influencia personales

Diga: “La actividad anterior trataba sobre las personas en general y no específicamente sobre tí. La siguiente actividad tendrá en cuenta lo que acabas de aprender sobre los factores de influencia en el cuidado de los dientes pero ahora, lo vas a aplicar a tí mismo/a. Cada persona va a poder clarificar SUS propios factores de influencia”.

Comparta la diapositiva 6 y explique la actividad. Cada estudiante identifica dos factores de influencia internos y dos factores externos que tienen una influencia positiva sobre sus hábitos de salud dental. Después, cada estudiante aportará evidencia/explicaciones sobre cada factor de influencia. Muestre la **diapositiva 7** como ejemplo:



Un factor de influencia interna en mi salud dental	Tengo un aparato de ortodoncia y quiero que funcione bien.
Este factor influye en mi comportamiento porque...	Yo sé que cuidar de mis dientes significa cuidar de mi aparato de ortodoncia. No me encanta cómo me queda este aparato y a veces no quiero llevarlo pero yo sé que si cuido mis dientes y mis aparatos ahora, tendré los dientes que quiero muy pronto. Esto aumenta mi autoestima y me anima a cuidar mejor de mis dientes.
Un factor de influencia externa en mi salud dental	Mi baño
Este factor influye en mi comportamiento porque...	Mi baño está al lado de mi dormitorio, así que tengo fácil acceso a lo que necesito para cepillarme los dientes y usar el hilo dental.

La clase completa la actividad en el folleto de Factores de influencia. Si el tiempo lo permite, invite a la clase a compartir uno de sus factores de influencia y la explicación.

FINAL DE LA LECCIÓN

Diga: “Cuando te enfrentas a la decisión de hacer algo que no es saludable para tus dientes, piensa en cuáles son los factores de influencia sobre tu decisión y en las influencias positivas que tienes en tu vida. Ojalá estas influencias puedan superar a los factores de influencia de hábitos no saludables. Si permites que los factores de influencia positiva tengan una presencia importante en tu vida, vas a cuidar de tus dientes, vas a ser un modelo positivo para otras personas y vas a aumentar tu autoestima.

En la lección de hoy exploramos qué factores influyen sobre el cuidado de nuestros dientes y nuestra boca. Aprendimos que en el cuidado de nuestros dientes influyen factores internos (como saber cepillarse los dientes para mantenerlos sanos) y factores externos (como el hecho de que nuestros amigos/amigas esperan que no tengamos un aliento desagradable). Vamos a continuar con este tema de la salud dental durante nuestra próxima lección. En particular, vamos a analizar cómo diversos factores de influencia tienen un impacto sobre las decisiones que tomamos para nuestra salud, y sobre los sentimientos que tenemos sobre nuestras sonrisas”.

Comparta la diapositiva 8-9 y **pregunte** a la clase que demuestre lo que aprendieron en esta lección.

“¿Cuáles son 2 factores de influencia **interna** sobre la salud dental?”

“¿Cuáles son 2 factores de influencia **externa** sobre la salud dental?”

Revise las respuestas de la clase para evaluar su rendimiento. Si es necesario, puede planificarse una nueva lección. Las respuestas pueden compartirse con la clase o no, según convenga.



Ampliaciones y adaptaciones

Enriquecimiento y modificaciones para estudiantes con habilidades varias	<p>Muro de palabras con vocabulario e imágenes.</p> <p>Frases para empezar:</p> <ul style="list-style-type: none"> • Tiendo a _____ porque _____ . • _____ influye sobre mi cuidado dental _____ .
Integración de la tecnología en la educación	<p>Comparta las diapositivas utilizando Google Slides.</p> <p>Use las notas adhesivas de Jamboard para realizar la actividad del Mapa de afinidades, en lugar de utilizar notas adhesivas de papel.</p>
Ampliación	<p>Para tener acceso a <i>Confident Me!</i> — un plan de 6 lecciones para la secundaria que se centra en la confianza en la apariencia física, el autoestima, la conversación sobre el cuerpo y las discriminaciones sobre la apariencia — complete la forma de Google Form en este enlace para recibir una copia del programa.</p>



ANÁLISIS DE FACTORES DE INFLUENCIA EN LAS DECISIONES

✓ Estándares de educación en la salud

- ✓ Conceptos de salud
- ✓ Análisis de factores de influencia
- Acceso a recursos válidos y confiables
- Comunicación interpersonal
- Toma de decisiones
- Capacidad para establecer metas
- Autogestión
- Apoyo

📍 Indicador de desempeño en la educación en salud para el estado de Oregón

HE.2.6.1 Reconocer la influencia de la cultura en las creencias, las prácticas y los comportamientos relacionados con la salud.

HE.2.6.3 Examinar cómo los mensajes de los medios de comunicación influyen sobre hábitos saludables.

HE.2.6.4 Describir cómo compañeros y compañeras influyen sobre hábitos saludables y no saludables.

✓ Coordinación de los estándares de lenguaje y alfabetización del estado de Oregón

CCSS.ELA-ALFABETIZACION.SL.6.1 Participar eficazmente en una serie de debates colaborativos (individuales, en grupos y bajo la dirección de profesores) con diversos interlocutores sobre temas, textos y cuestiones del grado 6, basándose en las ideas de los demás y expresando las propias con claridad.

💬 Vocabulario útil

confianza
factor de influencia
reflexión

😊 Lenguaje de alfabetización en la salud

_____ es un factor de influencia importante en mi vida porque _____.

_____ me facilita _____ porque _____.

_____ dificulta _____ porque _____.

Si _____ sigue siendo un factor de influencia sobre mí _____ puede significar que _____.

Lenguaje de alfabetización en la salud adaptado de Health Skills Materials con permiso de RMC Health.

❓ Pregunta(s) principal(es)

¿Cómo influyen los factores internos y externos sobre una sonrisa que transmite seguridad?





Objetivos para estudiantes

Estudiantes podrán:

- Describir cómo diferentes factores de influencia afectan los hábitos de salud dental ahora.
- Describir cómo los factores de influencia pueden impactar el estado de salud dental de una persona en el futuro.
- Determinar qué factores de influencia son más poderosos en los hábitos de salud dental de una persona.



Materiales y preparación

- Presentación, Análisis de los factores de influencia en las decisiones
- Escenarios para trabajar en parejas o grupos
- Folleto, Análisis de los factores de influencia en las decisiones (1 por estudiante)
- **Repaso:**
 - Hoja de respuestas, Analizar los factores de influencia en las decisiones
 - Acceso a videos: [La sonrisa es poderosa](#), [Colgate 360](#), [La hora de sonreír](#)

Esquema de la lección y actividades para el aprendizaje

INICIO DE LA LECCIÓN

A medida que estudiantes entran al salón de clase, distribuya el folleto, "Análisis de los factores de influencia"

Comparta la diapositiva 1-2 y los objetivos de la lección:

1. Describir cómo los diferentes factores de influencia afectan los hábitos de salud dental ahora.
2. Describir cómo los diferentes factores de influencia pueden influir el estado de salud dental en el futuro.
3. Determinar qué factores de influencia son más poderosos en los hábitos de salud dental.

Comparta la diapositiva 3: esta es la actividad de introducción. Pida a los estudiantes que respondan lo siguiente en el folleto, "Análisis de los factores de influencia en las decisiones"

Dé a la clase 3 minutos para que responda, con varios ejemplos, a la pregunta: ¿Qué influye sobre tus decisiones en la salud dental?

Después de 3 minutos, pida a la clase que dibuje un check al lado de los factores de influencia interna, y que dibujen una flecha junto a los factores de influencia externa.

Estudiantes comparten sus ejemplos.

MITAD DE LA LECCIÓN

Comparta la diapositiva 4.

Diga: "Ahora van a trabajar en grupos de 4 para analizar los factores de influencia sobre la salud dental y la sonrisa de algunos personajes ficticios. Una sonrisa que transmite seguridad es la sonrisa de una persona que se siente bien con su sonrisa. Cada grupo va a analizar un escenario, identificar los factores internos y externos que influyen sobre las decisiones de su personaje y cómo esas decisiones



afectan su salud dental. Cuando cada grupo haya terminado, van a compartir con la clase su escenario y sus respuestas. Asegúrense de que todas las personas del grupo participen de manera equitativa en la conversación y en el trabajo en equipo.”

Forme los grupos y entregue a cada grupo/pareja un escenario diferente. Permita que los grupos/parejas tengan el tiempo suficiente para trabajar en equipo y completar las pregunta 1-5 del folleto, Análisis de los factores de influencia en las decisiones. Circule mientras la clase trabaja, proporcionando el apoyo y guía necesarios, y haciendo preguntas cuando le parezca importante. Anime a estudiantes a compartir sus ideas y opiniones, especialmente cuando sean diferentes de sus compañeros y compañeras.

1. Juan está en sexto grado y para su familia vivir una vida sana es muy importante. Todas las personas de la familia cuidan de su salud física, social y mental. Una noche, después de comer un bocadillo de yogurt con fresas, Juan se va a acostar más temprano de lo normal porque está muy cansado. Cuando está en la cama, Juan se da cuenta de que se olvidó de cepillarse los dientes. A Juan le gusta la sensación de los dientes recién lavados y limpios después de usar el hilo dental y de cepillarse. Entonces, Juan decide levantarse de la cama y va a cepillarse los dientes.
 - a. ¿Qué factores internos tienen una influencia sobre la decisión de Juan?
 - b. ¿Qué factores externos tienen una influencia sobre la decisión de Juan?
 - c. ¿Qué impacto inmediato tiene la decisión de Juan de levantarse y cepillarse los dientes?
 - d. ¿Qué impacto futuro tiene la decisión de Juan de levantarse y cepillarse los dientes?
 - e. ¿Cómo su decisión impacta sobre su confianza y su sonrisa?
2. La oficina del ortodoncista de Anayi está al lado de la escuela; muchos estudiantes van y vuelven caminando de sus citas en la consulta. Anayi tiene una cita hoy durante el descanso. Durante la cita Anayi puede elegir un nuevo color para su aparato de ortodoncia. Anayi está emocionada de cambiar porque el color que tiene ahora, hace que parezca que tiene pedazos de lechuga entre los dientes y eso no le gusta. Aunque hay una acera que conecta la consulta con la escuela, por lo que no es nada difícil llegar a la consulta, está haciendo frío y Anayi tiene deberes que debe completar. Anayi podría decir fácilmente que se le “olvidó” la cita.
 - a. ¿Qué factores internos tienen una influencia sobre la decisión de Anayi?
 - b. Estos factores internos tienen una influencia ¿saludable o no saludable, sobre la decisión de Anayi?
 - c. ¿Qué factores externos tienen una influencia sobre la decisión de Anayi?
 - d. Estos factores externos tienen una influencia ¿saludable o no saludable, sobre la decisión de Anayi?
 - e. Basándote en la información de este escenario, ¿cuál crees que será la decisión de Anayi? ¿Cómo lo sabes?
3. A Qin le encanta su sonrisa, le encanta que se parece a la sonrisa de su mamá y que es una conexión con su familia. Algo que es difícil para Qin es cuidar de su sonrisa cuando está en la escuela. Su mamá, su papá y su dentista le dicen que debe cepillarse después de cada comida. A Qin le parece una buena idea y siempre se cepilla después de desayunar y de cenar, pero le parece raro cepillarse en la escuela porque sus amigos no lo hacen. Nadie en la escuela se cepilla y de todas formas no tiene mucho tiempo después de comer. Qin sigue las normas y quiere obedecer a su mamá y a su papá. También le gusta cuidarse.
 - a. ¿Qué factores internos tienen una influencia sobre la decisión de Qin?
 - b. Estos factores internos tienen una influencia ¿saludable o no saludable, sobre la decisión de Qin?



- c. Qué factores externos tienen una influencia sobre la decisión de Qin?
 - d. Estos factores externos tienen una influencia ¿saludable o no saludable, sobre la decisión de Qin?
 - e. Basándote en la información de este escenario, ¿cuál crees que será la decisión de Qin? ¿Cómo lo sabes?
4. En la comunidad donde vive Taylor es común que jóvenes y adultos usen productos de tabaco. Algunas personas fuman, otras fuman cigarrillos eléctricos y otras usan tabaco de mascar o pipas. En la escuela, Taylor ha aprendido sobre los efectos del tabaco, y sabe que estos productos pueden decolorar los dientes de una persona. A Taylor esto le parece horrible. Aunque es común que las personas de su comunidad y que incluso familiares de Taylor usen tabaco, Taylor toma la decisión de no usar productos de tabaco.
- a. ¿Qué factores internos tienen una influencia sobre la decisión de Taylor?
 - b. ¿Qué factores internos tienen una influencia sobre la decisión de Taylor?
 - c. ¿Qué impacto inmediato tiene la decisión de Taylor de no usar tabaco sobre sus dientes?
 - d. ¿Qué impacto futuro tiene la decisión de Taylor de no usar tabaco?
 - e. ¿Cómo su decisión impacta sobre su confianza y su sonrisa?

Repasar las respuestas.

Diga: “Ustedes han identificado con éxito los factores de influencia en las vidas de Taylor, Qin, Juan, y Anayi. Es importante comprender que existe todo un sistema que tiene como objetivo influir en las decisiones de las personas: en eso consiste la publicidad. Ahora vamos a mirar algunos anuncios de productos para la salud dental y vamos a analizar cómo los anuncios de vídeo que se ven en YouTube y en las redes sociales tratan de influir sobre nosotros para que compremos su producto, destacando los beneficios para la salud”.

**Nota: las diapositivas 5-7 son ejemplos de publicidades. Están tratando de vender un producto; también están compartiendo consejos sobre la higiene dental. Los ejemplos de publicidad también muestran una gran variedad de tipos y formas de sonrisas —asegúrese de señalar esto a la clase, pues las compañías están siendo inclusivas al transmitir el mensaje de que las sonrisas vienen en todas las formas y tamaños.*

Muestre el [vídeo](#) en *la diapositiva 5*. Estudiantes responden a la pregunta en la parte #5 del folleto: “¿Esta publicidad es un factor interno o externo de influencia? ¿Cómo lo sabes?”

Muestre el [vídeo](#) en *la diapositiva 6*. Estudiantes responden a la pregunta en la parte #6 del folleto: “¿Qué información comparte esta publicidad para influir a espectadores a tomar decisiones saludables?”

Muestre el [vídeo](#) en *la diapositiva 7*. Estudiantes responden a la pregunta en la parte #7 del folleto: “¿De qué manera la publicidad intenta influir sobre los espectadores?”

Comparta la diapositiva 8.

Pida a sus estudiantes que indiquen su respuesta a la pregunta que aparece en el folleto: “¿Tienen estos videos una influencia sobre tí para que cuides mejor de tu sonrisa?”

Se pueden compartir las respuestas en la conversación o de forma digital. Las respuestas de estudiantes van a ser diferentes; enfatice la diversidad en las respuestas para mostrar que la influencia de la publicidad es muy variada.

Diga: “La publicidad es un tipo de medio de comunicación. ¿Qué otros medios pueden tener una influencia sobre cómo cuidamos de nuestras sonrisas?”

Respuestas apropiadas: “La redes sociales; las películas; la televisión”.



Diga: “¿Qué mensajes transmiten los medios de comunicación sobre las sonrisas sanas?”

Respuestas apropiadas: “Los dientes muy blancos son preferibles; los dientes rectos son preferibles”

Say: “Unos dientes sanos hacen una gran sonrisa. Hay varias formas y tamaños de sonrisas, de dientes, de labios y, es importante recordar que las imágenes que vemos en los medios de comunicación no son reales, sino mejoradas para que parezcan “perfectas” pero en realidad no existe lo perfecto. Es importante centrarse en tener una sonrisa sana”.

FINAL DE LA LECCIÓN

Say: “En la lección de hoy y a lo largo de estas lecciones sobre salud dental, hemos explorado cómo factores internos y externos influyen sobre nuestros sentimientos y comportamientos relacionados con nuestras sonrisas. Ojalá que ahora seas más consciente de la influencia sobre tus decisiones. Recuerda que aunque muchos factores internos y externos pueden influir sobre nosotros, al final cada persona tiene el poder de tomar sus propias decisiones para cuidar de su sonrisa”.

Comparta la diapositiva 9 y pida que los estudiantes demuestren lo que aprendieron en la lección.

“¿Qué es lo que más influye sobre tus decisiones en cuanto al cuidado de los dientes/la boca/la sonrisa? ¿Es un factor de influencia positivo o negativo?

¿Es un factor externo o interno?”

Revise las respuestas de la clase para evaluar su rendimiento. Según los resultados, esta lección se puede volver a enseñar. Si el tiempo lo permite, se pueden compartir las respuestas en clase.

Ampliaciones y adaptaciones

Enriquecimiento y modificaciones para estudiantes con habilidades varias	<p>Muro de palabras con vocabulario e imágenes.</p> <p>Estudiantes completan los espacios en blanco de la frases en la sección Lenguaje de alfabetización en la salud.</p>
Integración de la tecnología en la educación	<p>Comparta las diapositivas utilizando Google Slides.</p>
Ampliación	<p>Para pasar a la habilidad de apoyo, invite a sus estudiantes a crear una lista de frases que estudiantes de sexto grado pueden recordar y recordar a sus compañeros para animarles a tomar decisiones saludables sobre la salud dental y a sus sonrisas.</p> <p>Leer un artículo: El cuidado de tu dentadura</p> <p>Completar los espacios en blanco de la frases en la sección Lenguaje de alfabetización en la salud.</p> <p>Para tener acceso a <i>Confident Me!</i> — un plan de 6 lecciones para la secundaria que se centra en la confianza en la apariencia física, el autoestima, la conversación sobre el cuerpo y las discriminaciones sobre la apariencia — complete la forma de Google Form en este enlace para recibir una copia del programa.</p>



TRES FORMAS POÉTICAS

El haiku

El haiku (o hokku) es una forma antigua de poesía japonesa que se ha hecho muy popular en todo el mundo. El haiku se conoce por su brevedad y está formado de tres versos: el primero y el tercero tienen 5 sílabas, mientras que el segundo tiene siete sílabas. El haiku no tiene una rima particular y, generalmente, está inspirado por un estado de ánimo o un momento concreto.

El verso libre

El verso libre es un estilo popular de la poesía moderna y, como su nombre lo indica, hay bastante libertad a la hora de escribir un poema de este tipo. El verso libre puede rimar o no, puede tener tantos versos o estrofas como el poeta quiera y su tema es libre. Aunque el verso libre parezca sencillo, la falta de reglas hace que esta forma sea difícil de trabajar.

El acróstico

Como el haiku, el acróstico es una forma poética que probablemente ya hayas visto en la escuela. Pero eso no significa que sea una forma aburrida. El acróstico deletrea un nombre, una palabra, una frase o un mensaje con la primera letra de cada verso del poema. El acróstico puede rimar o no y, normalmente, la palabra deletreada sugiere el tema del poema. ¿Por qué no lo intentas con las palabras: sonrisa, boca, o dientes?



Folleto, La mejor parte de mi sonrisa

HOJA DE TRABAJO

Reflexión:

Poema, “La mejor parte de mi sonrisa”

1. La mejor parte de mi sonrisa/boca es: _____

2. El tipo de poema que voy a escribir es (marca tu respuesta con un círculo)

- a. Haiku
- b. Verso libre
- c. Acróstico

Escribe tu poema en este espacio ↓



Folleto, La mejor parte de mi sonrisa

HOJA DE TRABAJO

3. Las cosas que puedo controlar para que mi sonrisa funcione bien y me sienta bien

4. Las cosas que hacen difícil que mi sonrisa funcione bien y tenga buen aspecto

5. _____ tiene una influencia sobre mí y me ayuda a mantener una sonrisa saludable.

Demuestra lo que aprendiste #1:

Demuestra lo que aprendiste #2:



Folleto, Factores de influencia

HOJA DE TRABAJO

Actividad de introducción:

Algo que aprendí o que captó mi atención es:

Esta información es importante para estudiantes de secundaria porque:

Me cepillo los dientes porque:

Mis factores de influencia:

Un factor de influencia interna en mi salud dental	
Este factor influye en mi comportamiento porque...	
Un factor de influencia interna en mi salud dental	
Este factor influye en mi comportamiento porque...	



Folleto, Factores de influencia

HOJA DE TRABAJO

Mis factores de influencia:

Un factor de influencia externa en mi salud dental	
Este factor influye en mi comportamiento porque...	
Un factor de influencia externa en mi salud dental	
Este factor influye en mi comportamiento porque...	

ENORGULLÉCETE DE TU BOCA

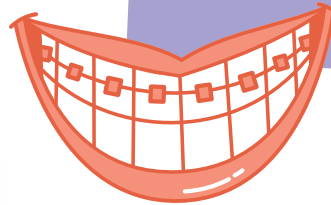
APRENDE BUENOS HÁBITOS DE
SALUD BUCODENTAL CON TOOTHIE

Cepíllate los dientes cada mañana y noche

- Utiliza dentífrico fluorado y un cepillo de cerdas suaves. Asegúrate de que tu cepillo no esté muy gastado, ya que entonces no servirá para limpiar bien los dientes.
- Mueve el cepillo suavemente en pequeños círculos durante dos minutos.

DATO

Es muy importante que cuides tus dientes y tu boca, ya que los gérmenes pueden causar dolor de muelas, caries dental y orificios en los dientes.



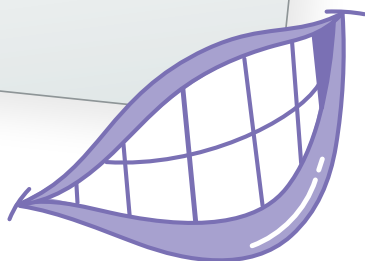
- Cepíllate los dientes por todos los lados: por fuera, por dentro y por las superficies de masticación.
- Al acabar de cepíllate los dientes, escupe el dentífrico, pero no te enjuagues la boca con agua, porque eso podría llevarse el flúor que ayuda a proteger tus dientes.
- Nunca comas nada después de cepíllate los dientes por la noche. Irse a la cama con la boca limpia es muy importante; si no, los gérmenes se pegarán a tus dientes durante toda la noche.

Visita al dentista con regularidad

- El dentista te pedirá que abras la boca al máximo bien abierta.
- El dentista comprobará que todos los dientes están creciendo como deben.
- El dentista también te ayudará a mantener los dientes limpios y sanos.

¿SABÍAS QUE...?

Una boca sana también te ayuda a proteger el cuerpo.



Come alimentos y bebidas saludables

- Tomar demasiado azúcar es malo para todos.
- Los zumos azucarados y los *snacks* poco saludables entre comidas pueden provocar agujeros en los dientes si los tomas con frecuencia.
- Nuestra boca y nuestro cuerpo están mucho más fuertes y sanos cuando elegimos alimentos y bebidas saludables.

**Cuida tu salud
bucodental para
sonreír toda la vida**



Folleto, Análisis de los factores de influencia en las decisiones

HOJA DE TRABAJO

Actividad de introducción:

¿Qué influye sobre tus decisiones en la salud dental?

Escenarios para trabajar en grupos o parejas:

El personaje en el escenario de nuestro grupo es _____:

Respondan las **5 preguntas** que corresponden a su escenario. Las preguntas aparecen en el folleto de escenarios.

1.

2.

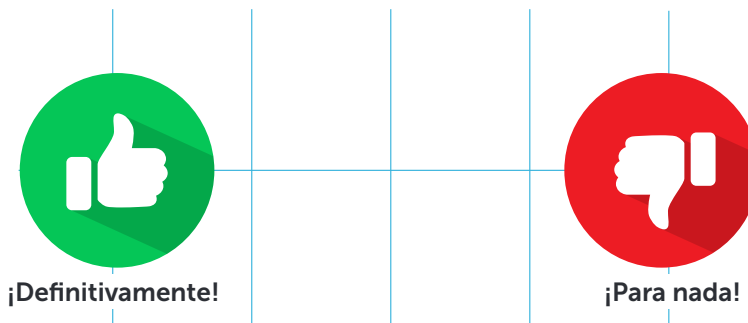
2.

4.

5.

Publicidad de Quip

1. ¿Esta publicidad es un factor interno o externo de influencia? ¿Cómo lo sabes?
2. ¿Qué información comparte esta publicidad para influir a espectadores a tomar decisiones saludables?
3. ¿De qué manera la publicidad intenta influir sobre los espectadores?
4. Marca con una X en el espectro tu respuesta:





Folleto, Análisis de los factores de influencia en las decisiones

RESPUESTAS

Introduction Activity:

Las respuestas van a variar.

Escenarios para trabajar en grupos o parejas:

1. Juan está en sexto grado y para su familia vivir una vida sana es muy importante. Todas las personas de la familia cuidan de su salud física, social y mental. Una noche, después de comer un bocadillo de yogurt con fresas, Juan se va a acostar más temprano de lo normal porque está muy cansado. Cuando está en la cama, Juan se da cuenta de que se olvidó de cepillarse los dientes. A Juan le gusta la sensación de los dientes recién lavados y limpios después de usar el hilo dental y de cepillarse. Entonces, Juan decide levantarse de la cama y va a cepillarse los dientes.
 - a. ¿Qué factores internos tienen una influencia sobre la decisión de Juan? *“Cansancio, a Juan le gusta la sensación de tener los dientes limpios”.*
 - b. ¿Qué factores externos tienen una influencia sobre la decisión de Juan? *“La familia de Juan valora la salud”.*
 - c. ¿Qué impacto inmediato tiene la decisión de Juan de levantarse y cepillarse los dientes? *“A Juan le gusta la sensación agradable después de cepillarse, se siente bien consigo mismo, su familia se sentirá orgullosa de su decisión de cepillarse los dientes”.*
 - d. ¿Qué impacto futuro tiene la decisión de Juan de levantarse y cepillarse los dientes? *“Juan recordará que debe cepillarse los dientes antes de acostarse”.*
 - e. ¿Cómo su decisión impacta sobre su confianza y su sonrisa? *“Juan sentirá confianza en sí mismo y orgullo por cuidar de su salud dental”.*

2. La oficina del ortodoncista de Anayi está al lado de la escuela; muchos estudiantes van y vuelven caminando de sus citas en la consulta. Anayi tiene una cita hoy durante el descanso. Durante la cita Anayi puede elegir un nuevo color para su aparato de ortodoncia. Anayi está emocionada de cambiar porque el color que tiene ahora, hace que parezca que tiene pedazos de lechuga entre los dientes y eso no le gusta. Aunque hay una acera que conecta la consulta con la escuela, por lo que no es nada difícil llegar a la consulta, está haciendo frío y Anayi tiene deberes que debe completar. Anayi podría decir fácilmente que se le “olvidó” la cita.
 - a. ¿Qué factores internos tienen una influencia sobre la decisión de Anayi? *“A Anayi no le gusta cómo se ve su aparato de ortodoncia, necesita completar sus deberes, y piensa que es más fácil decir que se le olvidó su cita”.*
 - b. Estos factores internos tienen una influencia ¿saludable o no saludable, sobre la decisión de Anayi? *“Algunos factores la llevan a tomar decisiones saludables y otros a tomar decisiones que no son saludables”.*
 - c. ¿Qué factores externos tienen una influencia sobre la decisión de Anayi? *“Una caminata corta; la cita está programada con la oficina del ortodoncista; muchos otros estudiantes caminan para llegar a sus citas”.*
 - d. Estos factores externos tienen una influencia ¿saludable o no saludable, sobre la decisión de Anayi? *“Algunos factores la llevan a tomar decisiones saludables y otros a tomar decisiones que no son saludables”.*
 - e. Basándote en la información de este escenario, ¿cuál crees que será la decisión de Anayi? ¿Cómo lo sabes? *“Las respuestas varían, asegúrese de que los estudiantes argumentan sus respuestas con evidencia de los factores internos y externos”.*



Folleto, Análisis de los factores de influencia en las decisiones

RESPUESTAS

3. A Qin le encanta su sonrisa, le encanta que se parece a la sonrisa de su mamá y que es una conexión con su familia. Algo que es difícil para Qin es cuidar de su sonrisa cuando está en la escuela. Su mamá, su papá y su dentista le dicen que debe cepillarse después de cada comida. A Qin le parece una buena idea y siempre se cepilla después de desayunar y de cenar, pero le parece raro cepillarse en la escuela porque sus amigos no lo hacen. Nadie en la escuela se cepilla y de todas formas no tiene mucho tiempo después de comer. Qin sigue las normas y quiere obedecer a su mamá y a su papá. También le gusta cuidarse.
- ¿Qué factores internos tienen una influencia sobre la decisión de Qin? *“A Qin le gusta su sonrisa; sigue las normas; quiere que su familia se sienta orgullosa de sus decisiones; le gusta cuidarse de sí misma”*
 - Estos factores internos tienen una influencia ¿saludable o no saludable, sobre la decisión de Qin? *“Los factores tienen una influencia saludable sobre su decisión - cepillarse los dientes”.*
 - ¿Qué factores externos tienen una influencia sobre la decisión de Qin? *“Su familia y dentista quieren que se cepille los dientes en la escuela; Qin no tiene mucho tiempo para hacerlo durante el almuerzo; nadie se cepilla los dientes en la escuela”.*
 - Estos factores externos tienen una influencia ¿saludable o no saludable, sobre la decisión de Qin? *“Algunos factores impulsan a Qin a tomar la decisión de no cepillarse; un factor la impulsa a tomar la decisión de cepillarse los dientes”.*
 - Basándote en la información de este escenario, ¿cuál crees que será la decisión de Qin? ¿Cómo lo sabes? *“Las respuestas varían, asegúrese de que los estudiantes argumentan sus respuestas con evidencia de los factores internos y externos. Mencione que el poder de influencia de compañeros y compañeras en la escuela media es mayor”.*
4. En la comunidad donde vive Taylor es común que jóvenes y adultos usen productos de tabaco. Algunas personas fuman, otras fuman cigarrillos eléctricos y otras usan tabaco de mascar o pipas. En la escuela, Taylor ha aprendido sobre los efectos del tabaco, y sabe que estos productos pueden decolorar los dientes de una persona. A Taylor esto le parece horrible. Aunque es común que las personas de su comunidad y que incluso familiares de Taylor usen tabaco, Taylor toma la decisión de no usar productos de tabaco.
- ¿Qué factores internos tienen una influencia sobre la decisión de Taylor? *“Conoce los efectos de los productos de tabaco sobre la salud; le parece que la decoloración de los dientes es horrible”.*
 - ¿Qué factores internos tienen una influencia sobre la decisión de Taylor? *“El uso de productos de tabaco es común en su familia y comunidad”.*
 - ¿Qué impacto inmediato tiene la decisión de Taylor de no usar tabaco sobre sus dientes? *“Taylor no experimentará los efectos a corto plazo del consumo de tabaco; es posible que Taylor se sienta diferente o excluida de su comunidad”.*
 - ¿Qué impacto futuro tiene la decisión de Taylor de no usar tabaco? *“Taylor no experimentará los efectos a largo plazo del consumo de tabaco”.*
 - ¿Cómo su decisión impacta sobre su confianza y su sonrisa? *“Taylor se sentirá orgullosa de que sus dientes no se decoloren a causa del tabaco”.*



Folleto, Análisis de los factores de influencia en las decisiones

RESPUESTAS

Publicidad de Quip

1. ¿Esta publicidad es un factor interno o externo de influencia? ¿Cómo lo sabes? *“Externa porque es algo que es exterior al espectador”.*
2. ¿Qué información comparte esta publicidad para influir a espectadores a tomar decisiones saludables? *“El 80% de las bacterias no están en los dientes, sino en las mejillas, encías y lengua”*
3. ¿De qué manera la publicidad intenta influir sobre los espectadores? *“música divertida y memorable; mensajes positivos; mostrar que cepillarse hace parte de la rutina de salud diaria”.*



Escenarios para trabajar en parejas o grupos

Escenario para trabajar en grupos o parejas:

Juan está en sexto grado y para su familia vivir una vida sana es muy importante. Todas las personas de la familia cuidan de su salud física, social y mental. Una noche, después de comer un bocadillo de yogurt con fresas, Juan se va a acostar más temprano de lo normal porque está muy cansado. Cuando está en la cama, Juan se da cuenta de que se olvidó de cepillarse los dientes. A Juan le gusta la sensación de los dientes recién lavados y limpios después de usar el hilo dental y de cepillarse. Entonces, Juan decide levantarse de la cama y va a cepillarse los dientes.

1. ¿Qué factores internos tienen una influencia sobre la decisión de Juan?
2. ¿Qué factores externos tienen una influencia sobre la decisión de Juan?
3. ¿Qué impacto inmediato tiene la decisión de Juan de levantarse y cepillarse los dientes?
4. ¿Qué impacto futuro tiene la decisión de Juan de levantarse y cepillarse los dientes?
5. ¿Cómo su decisión impacta sobre su confianza y su sonrisa?

Escenario para trabajar en grupos o parejas:

La oficina del ortodoncista de **Anayi** está al lado de la escuela; muchos estudiantes van y vuelven caminando de sus citas en la consulta. Anayi tiene una cita hoy durante el descanso. Durante la cita Anayi puede elegir un nuevo color para su aparato de ortodoncia. Anayi está emocionada de cambiar porque el color que tiene ahora, hace que parezca que tiene pedazos de lechuga entre los dientes y eso no le gusta. Aunque hay una acera que conecta la consulta con la escuela, por lo que no es nada difícil llegar a la consulta, está haciendo frío y Anayi tiene deberes que debe completar. Anayi podría decir fácilmente que se le "olvidó" la cita.

1. ¿Qué factores internos tienen una influencia sobre la decisión de Anayi?
2. Estos factores internos tienen una influencia ¿saludable o no saludable, sobre la decisión de Anayi?
3. ¿Qué factores externos tienen una influencia sobre la decisión de Anayi?
4. Estos factores externos tienen una influencia ¿saludable o no saludable, sobre la decisión de Anayi?
5. Basándote en la información de este escenario, ¿cuál crees que será la decisión de Anayi? ¿Cómo lo sabes?



Escenarios para trabajar en parejas o grupos

Escenario para trabajar en grupos o parejas:

A **Qin** le encanta su sonrisa, le encanta que se parece a la sonrisa de su mamá y que es una conexión con su familia. Algo que es difícil para Qin es cuidar de su sonrisa cuando está en la escuela. Su mamá, su papá y su dentista le dicen que debe cepillarse después de cada comida. A Qin le parece una buena idea y siempre se cepilla después de desayunar y de cenar, pero le parece raro cepillarse en la escuela porque sus amigos no lo hacen. Nadie en la escuela se cepilla y de todas formas no tiene mucho tiempo después de comer. Qin sigue las normas y quiere obedecer a su mamá y a su papá. También le gusta cuidarse.

1. ¿Qué factores internos tienen una influencia sobre la decisión de Qin?
2. Estos factores internos tienen una influencia ¿saludable o no saludable, sobre la decisión de Qin?
3. Qué factores externos tienen una influencia sobre la decisión de Qin?
4. Estos factores externos tienen una influencia ¿saludable o no saludable, sobre la decisión de Qin?
5. Basándote en la información de este escenario, ¿cuál crees que será la decisión de Qin?
¿Cómo lo sabes?

Escenario para trabajar en grupos o parejas:

En la comunidad donde vive **Taylor** es común que jóvenes y adultos usen productos de tabaco. Algunas personas fuman, otras fuman cigarrillos eléctricos y otras usan tabaco de mascar o pipas. En la escuela, Taylor ha aprendido sobre los efectos del tabaco, y sabe que estos productos pueden decolorar los dientes de una persona. A Taylor esto le parece horrible. Aunque es común que las personas de su comunidad y que incluso familiares de Taylor usen tabaco, Taylor toma la decisión de no usar productos de tabaco.

1. ¿Qué factores internos tienen una influencia sobre la decisión de Taylor?
2. ¿Qué factores externos tienen una influencia sobre la decisión de Taylor?
3. ¿Qué impacto inmediato tiene la decisión de Taylor de no usar tabaco sobre sus dientes?
4. ¿Qué impacto futuro tiene la decisión de Taylor de no usar tabaco?
5. ¿Cómo su decisión impacta sobre su confianza y su sonrisa?